

La Compagnie CHOUETTE il pleut ! présente

LOULOU

d'après Grégoire Solotareff

adaptation théâtrale

«une création enthousiasmante!»

TTT Bravo!

Télérama



LE SPECTACLE

Du théâtre pour marionnettes, musique et théâtre d'ombres

Grégoire Solotareff est un écrivain très apprécié à la fois par les professeur·es et les enfants, **sélectionné par l'Éducation Nationale pour le cycle 2.**

Trente-cinq ans après sa parution, cette histoire résonne toujours fortement et fait écho à certaines problématiques sociétales actuelles avec une histoire qui valorise les différences et balaie d'un revers de main les préjugés. De quoi nourrir les futurs adultes que sont les enfants d'aujourd'hui.

Tom et Loulou vivent une histoire d'amitié totalement improbable, à la fois riche et puissante. « Ils ne savaient pas que c'était impossible alors ils l'ont fait » pourrait-on citer. De quoi les inviter à se laisser surprendre par les pépites que l'on peut découvrir chez l'autre, là où l'on ne s'y attendait peut-être pas, en écartant les injonctions et les a priori sociaux.

Destiné aux enfants entre 4 et 8 ans, ce spectacle est pluri-artistique : il mélange marionnettes, chant, danse, théâtre, théâtre d'ombres et musique jouée en direct au plateau.

L'histoire

C'est avant tout **une très belle histoire d'amitié.**

Un loup (Loulou) est confronté au début de l'histoire à un drame : la mort de son oncle. Cet événement l'amène à chercher de l'aide auprès d'un lapin (Tom) qui aurait dû être sa proie.

Ne faisant pas l'expérience des règles instinctives qui sont censées les rendre ennemis, **le loup et le lapin deviennent contre toutes attentes les meilleurs amis.** Ils vont jouer ensemble, grandir ensemble, apprendre l'un à l'autre ce qu'ils savent de la vie, **jusqu'au jour où le jeu dérape...**

Le lapin, effrayé par son ami lors d'un jeu, s'enferme dans son terrier et ne veut plus en sortir. Très triste, Loulou part à travers la montagne. Confronté lui aussi à la peur, **il se rend compte de ce qu'il a fait subir à son ami.** Il demande à Tom de lui pardonner. **Leur amitié peut alors perdurer et devenir plus forte.**

Une invitation parisienne : le Théâtre Le Ranelagh

Lorsque le Théâtre du Ranelagh a proposé à la Compagnie CHOUETTE il pleut ! de diffuser le spectacle *Loulou*, il nous est apparu que l'adaptation de Marion Monier et Giada Melley, initialement créé en 2012 par la Compagnie Les Muettes Bavardes, nécessitait une recreation.

Décors rafraîchis, nouvelle distribution, tout sera fait pour permettre aux jeunes spectateurices parisiens·ne·s de s'emparer de l'histoire d'amitié hors normes de Tom et de Loulou.

Intentions de mise en scène

Pour adapter théâtralement l'album de Grégoire Solotareff et rester fidèle à son univers, **plusieurs formes d'art** nous ont paru nécessaires.

Le parti pris des **marionnettes** manipulées à vue permet à l'enfant de s'identifier aux personnages tout en gardant une certaine distance. Le·a jeune spectateur·rice apprécie de passer de la marionnette à la marionnettiste pour identifier plus aisément les émotions, mais aussi pour se conforter dans le fait qu'il ne s'agit que d'une histoire.

Le théâtre d'ombres ouvre une fenêtre sur de nouveaux espaces scéniques et élargit le champ d'action des deux personnages. Il permet également de renforcer les scènes de peur ou de cauchemar, avec des procédés d'agrandissement de l'image et des jeux de lumières qui alternent avec le jeu scénique.

Les lumières sont indispensables au rythme de l'histoire. Au-delà d'indiquer l'écoulement du temps, elles suivent en couleur, ombre et contraste le parcours interne des personnages.

Le chant, pour présenter les personnages ou illustrer la symbiose entre les deux protagonistes, leur rencontre, leurs jeux mais aussi la tristesse ou la mélancolie.

Enfin, **la musique jouée sur scène** occupe une place prépondérante au sein du spectacle. La contrebasse, de par sa présence et sa sonorité grave, s'oppose à l'instrument à vent (clarinette ou saxophone), avec ses tonalités plus vives et plus aiguës. Chaque instrument apporte un langage différent pour emporter le·a spectateur·rice dans l'univers complexe de la relation qui unit Loulou et Tom.

Photo : Pierre Armero (ancienne scénographie)



Note de scénographie

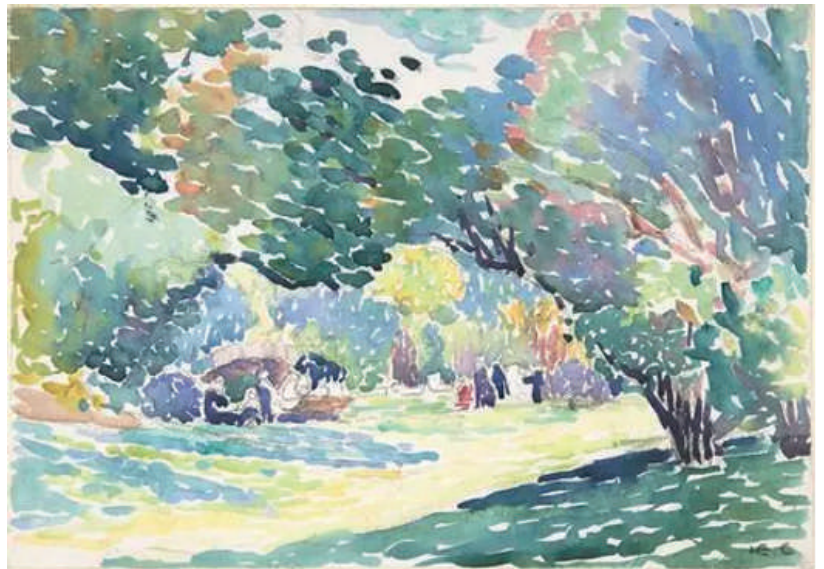
Avec pour protagonistes un loup et un lapin, Grégoire Solotareff nous plonge dans un décor montagneux. Nous voulons conserver cette volonté tout en introduisant un décor de **lisière de forêt**, une lisière vue comme un **espace de passage entre deux mondes** et une **métaphore de l'enfance** (principalement sur le plan émotionnel).

Présente dans de nombreux contes, la forêt peut être un endroit à la fois paisible, ressourçant, plein de trésors et de découvertes ; mais aussi un terrain de peur, d'angoisse et de solitude.

Contrairement aux dessins très bruts de l'auteur, avec ses aplats de couleur très francs, nous préférons une esthétique plus réaliste qui plonge les petit·e·s spectateur·ices dans un décor reconnaissable.

Pour cette recreation, la scénographe Lola Brunat et la directrice artistique du projet Marion Monier travailleront sur une **esthétique douce, vivante et librement inspirée du pointillisme** d'Henri-Edmond Cross et de Maximilien Luce : elle emprunte sa sensibilité à la lumière et à la couleur, en faisant du pointillisme un point de départ poétique.

Notre volonté est de créer un décor à la fois réaliste et doux comme une chambre d'enfant.



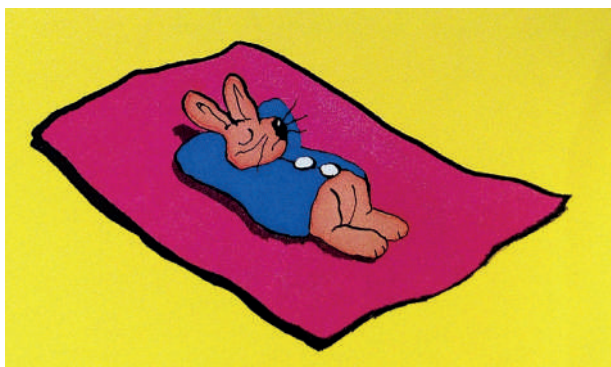
Henri-Edmond Cross : Landscape

Un arbre, à cour, se détachera du fond afin d'utiliser au maximum l'espace et les différentes profondeurs. Il permettra également de créer un équilibre avec la présence du musicien situé à jardin.

Les **accessoires** seront **en textile**, pour apporter de la chaleur et du mouvement. Nous jouerons avec la lumière et le vent, grâce à de **petites ventilations cachées dans la structure** - cela crée des effets de miroitement, presque magiques.

Tout comme la forêt, les éléments apparaîtront un peu par surprise, sous une feuille, une branche, au fond d'un lac. L'ensemble restera léger et mobile, pensé pour être monté facilement, tout en gardant un rendu soigné et poétique.

Les marionnettes en revanche, resteront dans une esthétique très «cartoon» et proches de l'univers de Grégoire Solotareff, comme un clin d'œil à l'humour présent à travers son graphisme. Ce décalage avec le réalisme du décor permettra également une plus forte distanciation avec le propos et tendra la main aux petit·e·s spectateur·ices pour une plongée plus immédiate dans le livre.



Personnages de l'album de Grégoire Solotareff

Côté costumes, le musicien devient un véritable protagoniste, intégré au tableau scénique comme un promeneur qui se serait arrêté là pour participer, accompagner l'aventure. Sa présence est discrète, il peut interagir avec les protagonistes mais rarement et subtilement. Il est là mais sa présence est douce.

Les marionnettistes, elles, gardent une silhouette discrète et japonisante, à la manière de conteuses sages, pour soutenir la narration avec délicatesse. On reste dans le code de la tenue noire de la manipulatrice, mais le visage reste à vue pour un va et vient simple du visage de la marionnettiste à la marionnette. Cela permettra une lecture claire et simple des émotions de la marionnette pour le jeune public.



Croquis costumes par Lola Brunat

Photo : Haruyo Yokota (ancienne scénographie)



DÉMARCHE SOCIO-CULTURELLE ET PÉDAGOGIQUE

Dès le plus jeune âge et tout au long de la vie, nous sommes confrontés aux règles préétablies de la société. Celles-ci influencent nos comportements mais vont également jusqu'à déterminer nos rencontres. Mais si un enfant échappe à ses influences sociales, sa tolérance s'en trouve accrue et son «ennemi social» peut alors être son ami, son enrichissement personnel est alors plus grand.

L'adaptation du texte de Grégoire Solotareff en pièce de théâtre ludique et poétique permet à l'enfant de prendre conscience de ce phénomène auquel il est confronté.

THÉMATIQUES ABORDÉES

La relation : Peur et Conscience de soi

Après la première rencontre entre Loulou et Tom, rencontre qui, contre toute attente, devient amicale, l'histoire nous amène à nous interroger sur **les limites d'une relation**. Même si on lutte **contre sa nature**, c'est un combat de tous les instants car celle-ci revient régulièrement. En effet, le loup ne se rend pas compte qu'il fait davantage peur que le lapin. Et malgré l'inconscience de la peur du lapin face au loup, cette peur s'exprime à travers le jeu. Le loup a blessé son ami mais il en ignore encore la raison. Contraint de quitter le lapin, **il souffre lui-même de cette peur** lors de sa rencontre avec d'autres loups. Ainsi **Loulou prend conscience** de sa nature et tentera de ne plus jamais effrayer son ami et de le respecter. C'est alors que naîtra **une relation saine** et complémentaire.

Photo : Pierre Armero (ancienne scénographie)

La rencontre : Amitié et Différence

A travers cette histoire qui paraît simple d'un premier abord, nous voulons rendre compte de la complexité des **relations sociales** auxquelles sont confrontés les enfants dès leur plus jeune âge. Les enfants réagissent différemment selon le milieu dans lequel ils ont grandi.

L'histoire de Tom et Loulou permet de lutter contre les clichés en sortant des **cadres sociaux préétablis**. Les deux personnages sont censés répondre à leur nature en reproduisant le rapport dominant/dominé de la société. Ici le loup est censé dominer le lapin **mais avant d'en avoir l'enseignement**, il rencontre sa victime sans le savoir et ils deviennent amis.

La mort de l'oncle qui voulait lui inculquer « la chasse au lapin » symbolise **la libération des a priori** et des cadres sociaux. Ainsi, leur innocence et leur solitude vont amener Tom et Loulou à se rencontrer et à s'épauler au-delà de leur instinct naturel.



LES CRITIQUES

Vu par la presse

TELERAMA - TTT BRAVO

« (...) pour cette belle adaptation à la scène : deux grandes marionnettes manipulées à vue, un joli décor (...) et (...) un musicien qui accompagne de son ambiance sonore (...) le jeu énergique, juste et drôle, des deux comédiennes marionnettistes. Une création enthousiasmante. »

REGARD EN COULISSES

« Chaque élément possède une dimension poétique (...). Les deux comédiennes (...) passent de la scène aux ombres chinoises avec une fluidité déconcertante (...). Mention spéciale aux ombres chinoises très créatives visuellement et à leur mise en scène pleine d'humour. (...) La justesse du jeu des comédiennes touche la sensibilité des spectateurs en plein cœur (...). Ce spectacle est une adaptation très originale et très réussie du livre Loulou. »

RFI

« (...) Ça laisse augurer un bon succès public ! (...) Les plus jeunes spectateurs ont bien réagi et suivi durant tout le conte (qui aurait pu durer une heure de plus pour leur plaisir !) (...) »

LA MUSE.NET

« Excellent pour les 4-8 ans et très pédagogique ! (...) C'est un bonheur de la revivre en compagnie des ces grandes marionnettes, à l'allure irrésistible. (...) Très esthétique et poétique. Les enfants (...) se régalaient. L'histoire [est] rythmée par [leurs] réactions et surtout leurs rires. Quel plaisir de les entendre et de partager avec eux ce bon moment ! »

Vu par les professeur·es



Photo : Thierry Lefèvre (ancienne scénographie)

L'équipe de l'école maternelle Charles Hermite Paris 18e :

« Loulou est un très beau spectacle que petits, moyens, grands et très grands ont beaucoup apprécié. Pour la plupart d'entre eux, c'était leur première sortie au théâtre, une sortie très réussie. »

LA COMPAGNIE

La Compagnie CHOUETTE il pleut ! est née en mai 2021 sous l'impulsion de Marion Monier. Marion-nettiste, comédienne et clown, Marion s'inspire de l'observation des tout-petits pour créer des spectacles sensibles, poétiques et exigeants à leur destination.

Théâtre d'objets, d'ombres et de lumières, marionnettes et musique (enregistrée ou jouée en direct au plateau), voici les ingrédients des spectacles de la compagnie.



La première création de CHOUETTE il pleut !, *Ce matin-LÀ* (dès 1 an), est un solo de clown mêlant papier, peinture, théâtre d'ombres et musique baroque avec une composition musicale inspirée des *Quatre saisons* de Vivaldi. Il s'agit d'un voyage initiatique sur la découverte du monde et de soi-même, joyeux mélange de curiosité, surprise et courage.

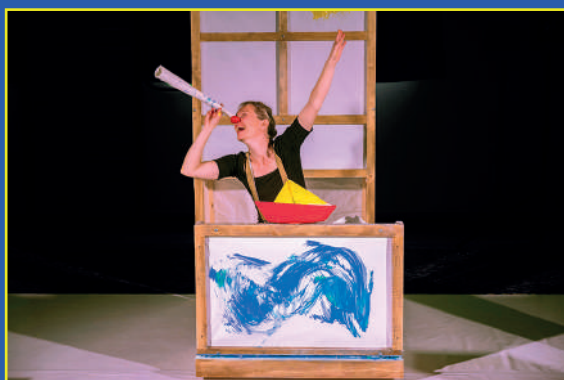


Photo : Stefen Zezza



La deuxième création de la compagnie, *Variations pour un Parapluie* (dès 2 ans), est un duo entre une clown et une musicienne à la viole de gambe. Tantôt clownesque et naïf, tantôt virtuose et poétique grâce à une composition musicale pour viole de gambe autour de *La Folia* de Marin Marais, ce duo fantasque emporte les petit·e·s et grand·e·s spectateur·ices dans une aventure à cordes et à verses, pleine de poésie et de grâce, tout en invitant à se questionner sur une possible pénurie d'eau dans les années à venir.



Photo : Julien Sena

Ces deux projets ont cumulé plus de 400 dates de tournée depuis leur création, dont plus de la moitié en Île-de-France. Les spectacles de la compagnie se jouent dans des théâtres (en région et à Avignon), mais aussi sur des festivals jeune public, dans des MJC et parfois directement dans les écoles. Les deux projets s'accompagnent de bords plateaux et d'ateliers de pratiques artistiques, proposés avant ou après les représentations.

Sur la saison 2025-2026, *Ce matin-LÀ* et *Variations pour un Parapluie* sont toujours en tournée, en parallèle de la recréation de *Loulou* au Théâtre Le Ranelagh à partir de la fin janvier 2026.

L'ÉQUIPE

Écriture : GREGOIRE SOLOTAREFF

Adaptation & mise en scène : MARION MONIER et GIADA MELLEY

Comédiennes-marionnettistes :

MARION MONIER

(Loulou ou Tom)



RUTHY SCETBON (Loulou)



ELOÏSE AURIA (Tom)



Musicien au plateau :

BENJAMIN MOINE



Ou MARCELLO OUDIN

Création musicale : PHILIPPE MONGE

Création des marionnettes : LAURE BOUCHEREAU et FRANCESCA TESTI

Théâtre d'ombre : JULIETTE CORNET

Scénographie : LOLA BRUNAT

Construction décors : JEAN-LUC PRIANO

Lumières : REMI CABARET

FICHE TECHNIQUE

Durée : 50 min

Public : Enfants de 4 à 8 ans

Jauge : 200

Pour une seule représentation :

- Montage : minimum 4h
- Démontage : minimum 1h

Pour plusieurs représentations à la suite sans le démontage de la structure :

30min de préparation entre les représentations

Dimensions scéniques :

- Idéalement : 6m d'ouverture | 6m de profondeur | 3m de hauteur
- Au minimum : 5m d'ouverture | 5m de profondeur | 3m de hauteur

Autres besoins techniques :

- 2 prises électriques minimum
- 1 chaise
- Il faut pouvoir faire le noir dans la salle (ombres chinoises).

Régie lumières (dans la mesure du possible) : cf. plan de feu en page suivante (demander le texte du spectacle pour la conduite lumières)

Régie son (pour la contrebasse) :

- Nécessité d'un système d'amplification
- Sur place :
 - Soit : un ampli basse de minimum 100 watt rms (prévenir le musicien à l'avance du modèle)
 - Soit : s'il y a un système de sonorisation, prévoir un retour plateau
- Sinon le musicien peut apporter son matériel (dans la mesure du possible et dans la limite d'une salle de 250 places)
- Possibilité de mettre des micros d'ambiance ou des HF si la salle les fournit.

Ateliers possibles :

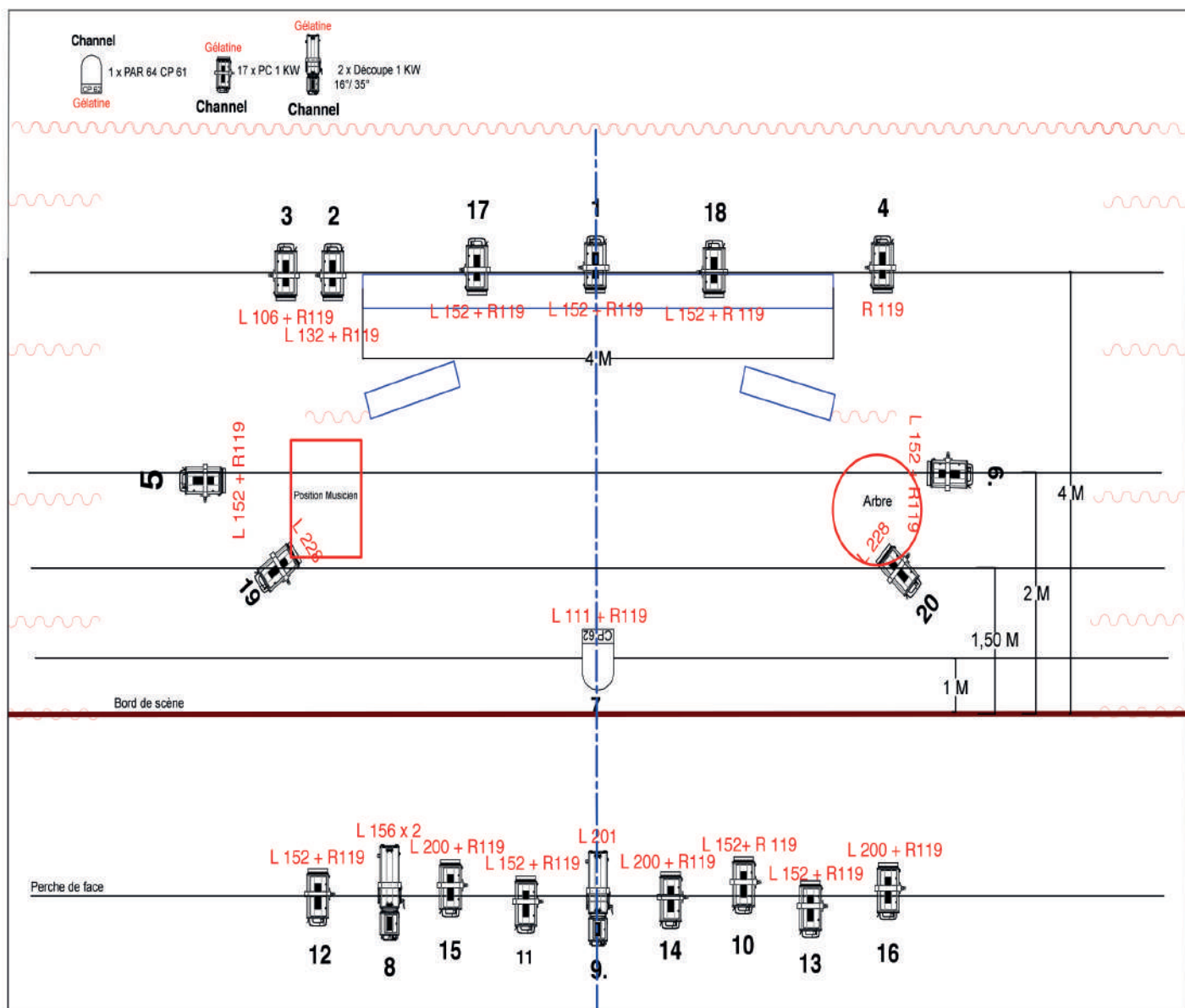
D'une durée d'1 heure chacun avant ou après la représentation (maximum 25 enfants par atelier) :

- Atelier théâtre
- Atelier danse
- Atelier musique
- Débat sur les thèmes du spectacle

NOUS CONTACTER POUR PLUS DE DÉTAILS

NOUS CONTACTER POUR LES TARIFS

Plan de feu du spectacle *Loulou*



CONTACT

Émeline

Chargée de diffusion

06 87 32 89 07

diffusion@chouetteilpleut.com

